

2024年1月城市空气质量状况

数据说明:城市空气质量统计结果基于各级生态环境部门发布的环境空气质量监测数据分析所得，未经有效性审核，仅供参考，准确统计结果以生态环境部门发布为准。

图 1 2024年1月城市 PM_{2.5}月均浓度分布图

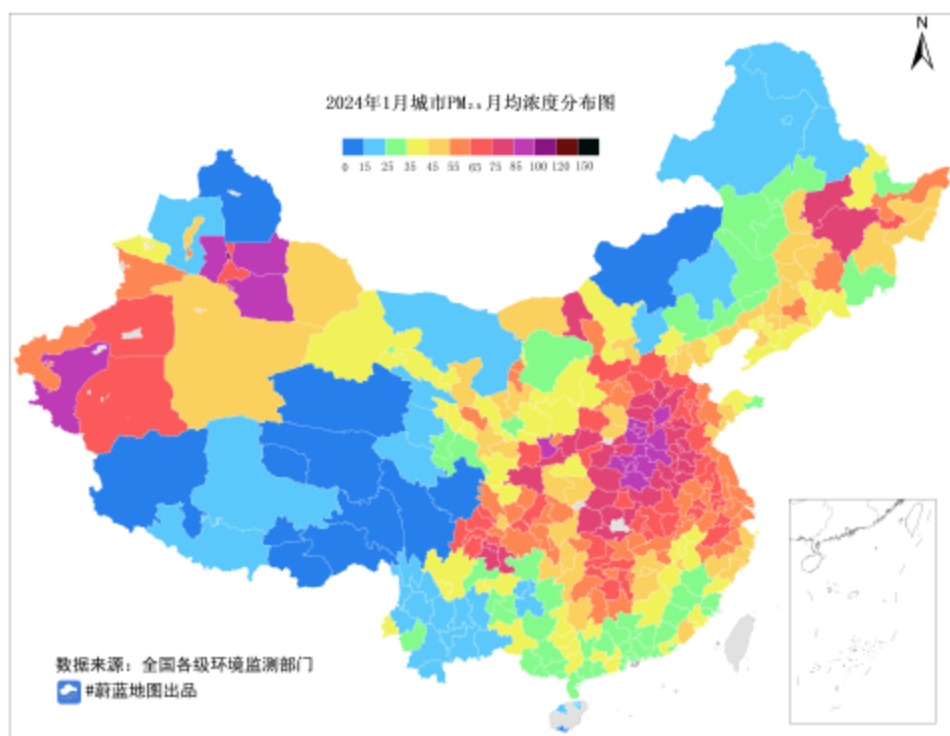


图 2 2024年1月城市 PM₁₀月均浓度分布图

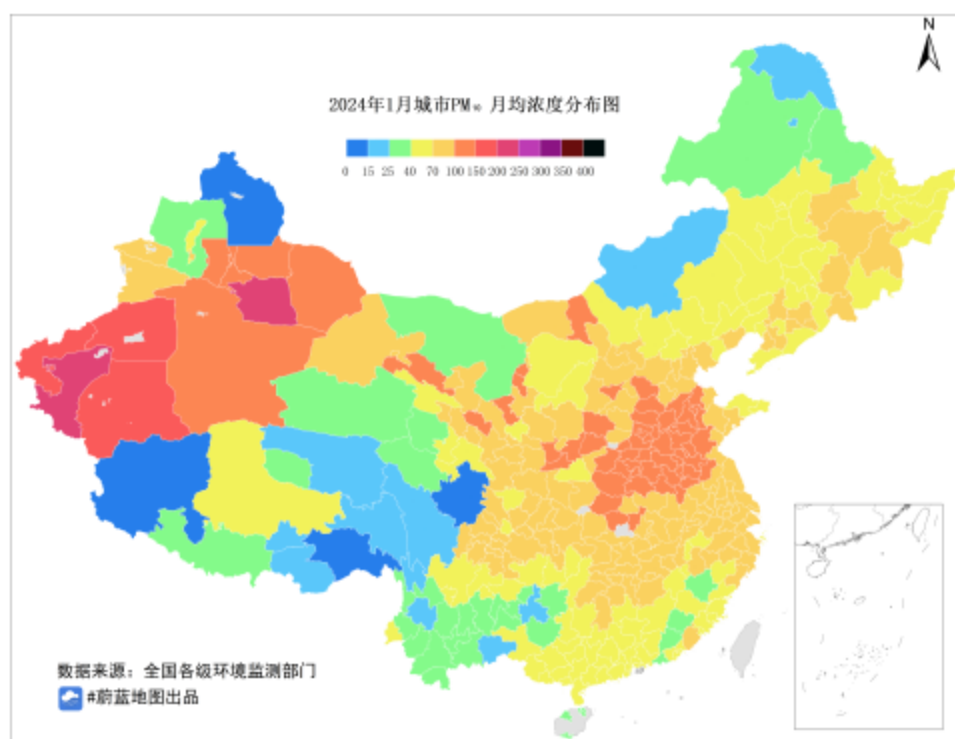


图 3 2024 年 1 月城市 O_3 -8H-90per 浓度分布图

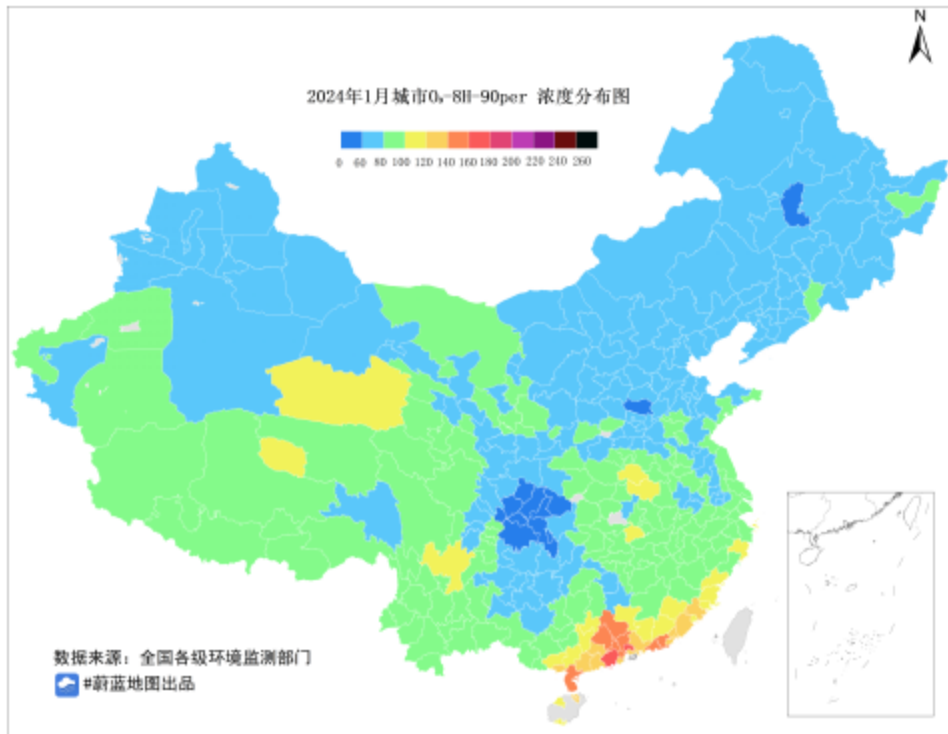


图 4 2024 年 1 月城市 SO_2 月均浓度分布图

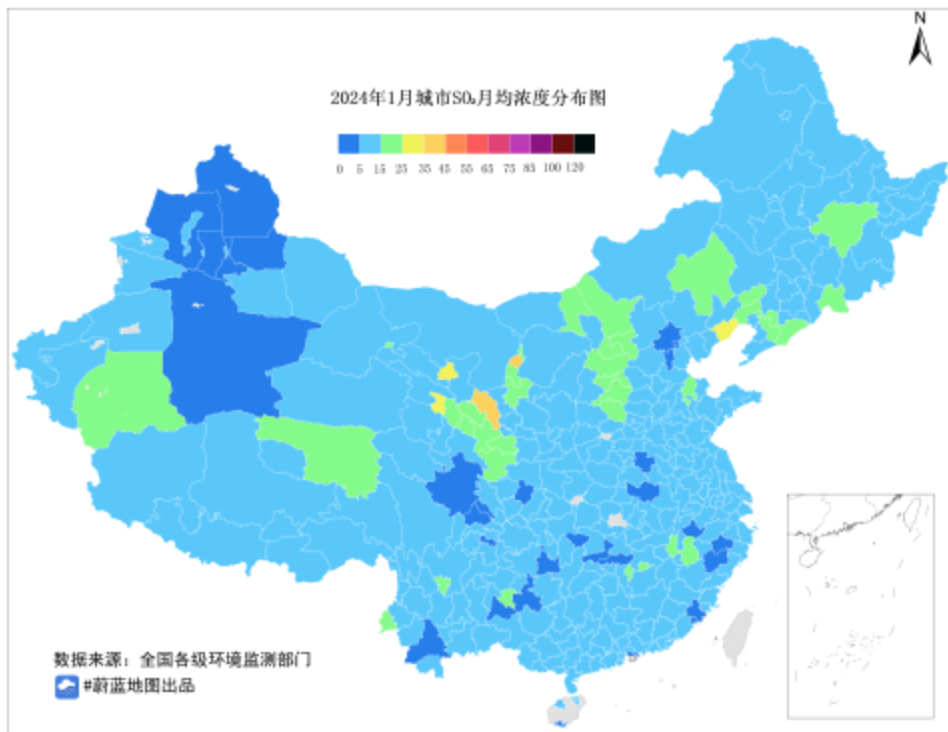


图 5 2024 年 1 月城市 NO₂ 月均浓度分布图

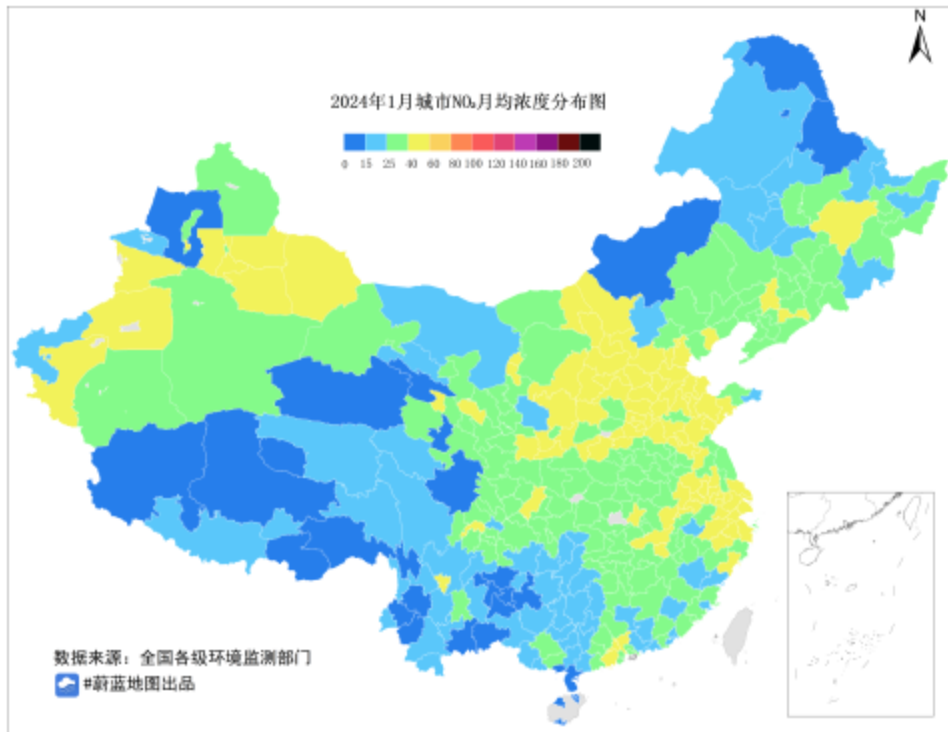
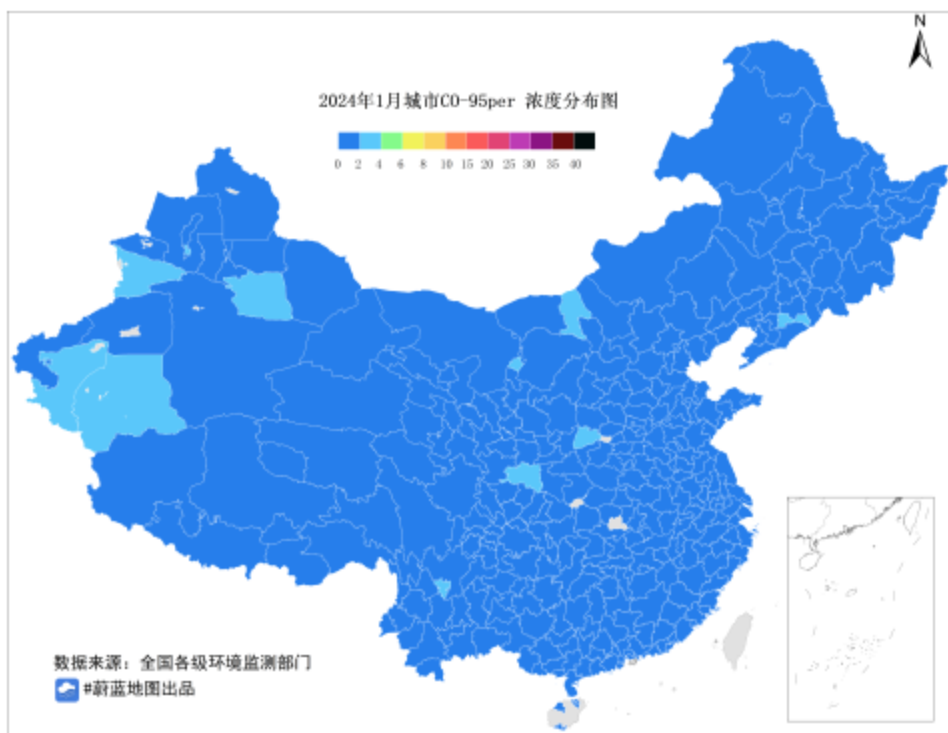


图 6 2024 年 1 月城市 CO-95per 浓度分布图



表格 1 2024 年 1 月城市空气质量状况

省区市	城市	PM _{2.5}	PM ₁₀	NO ₂	SO ₂	O ₃	CO
		μg/m ³	μg/m ³	μg/m ³	μg/m ³	μg/m ³	mg/m ³
北京	北京	37	61	37	3	69	1.1
天津	天津	49	81	47	6	68	1.4
河北	石家庄	72	106	53	6	62	1.7
河北	唐山	46	81	38	7	64	1.4
河北	秦皇岛	41	69	45	10	70	1.6
河北	邯郸	82	110	45	8	59	1.9
河北	邢台	77	106	45	7	67	1.8
河北	保定	68	99	54	6	63	1.5
河北	张家口	25	45	21	5	76	1.0
河北	承德	34	67	34	10	75	1.6
河北	沧州	67	91	49	9	65	1.6
河北	廊坊	47	82	51	4	70	1.3
河北	衡水	76	94	43	7	64	1.7
山西	太原	62	102	54	18	69	1.8
山西	大同	49	89	44	23	69	2.0
山西	阳泉	56	98	50	20	74	1.7
山西	长治	51	75	38	17	79	1.6
山西	晋城	48	84	37	9	85	1.8
山西	朔州	43	93	40	23	74	1.2
山西	晋中	55	99	47	18	68	1.4
山西	运城	79	117	37	10	83	2.2
山西	忻州	67	97	50	21	69	1.7
山西	临汾	68	107	41	12	73	1.6
山西	吕梁	44	90	48	7	64	1.0
内蒙古	呼和浩特	63	91	55	13	70	1.3
内蒙古	包头	75	108	54	22	64	2.7
内蒙古	乌海	40	96	39	24	82	1.9
内蒙古	赤峰	23	41	28	16	70	1.3
内蒙古	通辽	33	58	27	13	70	0.8
内蒙古	鄂尔多斯	29	58	36	11	76	1.2
内蒙古	呼伦贝尔	21	25	18	5	74	0.5
内蒙古	巴彦淖尔	46	90	32	10	73	1.4
内蒙古	乌兰察布	37	55	41	15	77	1.6
内蒙古	兴安	30	41	18	6	74	1.0
内蒙古	锡林郭勒	8	25	13	9	74	0.5
内蒙古	阿拉善	19	39	16	7	91	0.8
辽宁	沈阳	51	72	43	14	62	1.8
辽宁	大连	35	53	27	13	71	1.2
辽宁	鞍山	45	76	38	16	64	2.0

省区市	城市	PM _{2.5}	PM ₁₀	NO ₂	SO ₂	O ₃	CO
		μg/m ³	μg/m ³	μg/m ³	μg/m ³	μg/m ³	mg/m ³
辽宁	抚顺	55	80	36	10	76	1.9
辽宁	本溪	46	72	41	12	68	2.1
辽宁	丹东	42	60	27	16	76	1.8
辽宁	锦州	45	65	33	20	73	1.5
辽宁	营口	46	74	37	14	68	1.6
辽宁	阜新	33	59	28	15	71	1.8
辽宁	辽阳	52	66	35	15	64	1.8
辽宁	盘锦	35	51	38	14	70	1.5
辽宁	铁岭	50	68	36	10	67	1.3
辽宁	朝阳	34	63	27	14	71	1.6
辽宁	葫芦岛	46	74	36	26	64	1.5
吉林	长春	50	62	35	13	62	1.0
吉林	吉林	59	74	34	13	72	1.5
吉林	四平	47	68	33	9	66	1.1
吉林	辽源	41	54	29	13	77	1.5
吉林	通化	35	56	34	15	80	1.4
吉林	白山	38	75	33	18	72	1.6
吉林	松原	51	58	24	7	67	0.8
吉林	白城	33	49	20	7	65	0.9
吉林	延边	30	43	22	13	78	1.2
黑龙江	哈尔滨	79	96	44	16	65	1.8
黑龙江	齐齐哈尔	28	44	21	9	62	0.8
黑龙江	鸡西	53	69	29	13	64	1.5
黑龙江	鹤岗	33	46	22	15	68	1.0
黑龙江	双鸭山	49	68	25	12	83	1.2
黑龙江	大庆	48	62	28	9	59	1.1
黑龙江	伊春	38	46	18	10	65	1.0
黑龙江	佳木斯	58	65	36	10	65	1.5
黑龙江	七台河	65	79	39	13	73	1.5
黑龙江	牡丹江	54	71	37	14	66	1.5
黑龙江	黑河	23	27	15	7	63	0.7
黑龙江	绥化	78	89	33	10	78	1.5
黑龙江	大兴安岭	19	24	14	8	71	0.6
上海	上海	57	81	53	8	89	1.3
江苏	南京	55	81	42	6	81	1.1
江苏	无锡	56	82	51	8	77	1.5
江苏	徐州	79	115	43	9	78	1.3
江苏	常州	67	94	49	9	80	1.4
江苏	苏州	61	89	47	8	83	1.3
江苏	南通	59	81	41	8	84	1.2
江苏	连云港	60	87	40	10	85	1.3
江苏	淮安	69	92	39	7	76	1.2

省区市	城市	PM _{2.5}	PM ₁₀	NO ₂	SO ₂	O ₃	CO
		μg/m ³	μg/m ³	μg/m ³	μg/m ³	μg/m ³	mg/m ³
江苏	盐城	57	81	36	7	86	1.2
江苏	扬州	65	93	50	8	73	1.3
江苏	镇江	65	89	47	7	76	1.1
江苏	泰州	64	88	38	9	83	1.2
江苏	宿迁	72	102	44	6	79	1.2
浙江	杭州	67	93	47	8	82	1.1
浙江	宁波	52	80	46	8	100	1.1
浙江	温州	51	79	40	7	96	0.9
浙江	嘉兴	59	89	44	8	98	1.2
浙江	湖州	67	93	51	7	86	1.0
浙江	绍兴	64	90	43	8	92	1.1
浙江	金华	63	95	52	4	87	1.2
浙江	衢州	57	80	37	6	85	1.1
浙江	舟山	39	54	31	7	101	0.8
浙江	台州	53	77	36	6	101	1.0
浙江	丽水	46	62	32	5	92	1.1
安徽	合肥	64	95	47	6	76	1.2
安徽	芜湖	70	100	48	9	70	1.2
安徽	蚌埠	76	102	39	7	86	1.0
安徽	淮南	77	109	34	6	89	1.0
安徽	马鞍山	66	89	46	11	76	1.5
安徽	淮北	84	120	38	8	90	1.2
安徽	铜陵	65	97	43	8	81	1.4
安徽	安庆	65	92	41	8	91	1.2
安徽	黄山	45	67	21	5	91	0.9
安徽	滁州	64	84	41	7	86	1.2
安徽	阜阳	85	116	34	7	97	1.1
安徽	宿州	84	117	32	6	87	1.2
安徽	六安	66	90	34	5	97	1.1
安徽	亳州	77	118	30	7	89	1.2
安徽	池州	65	89	34	6	91	1.2
安徽	宣城	64	85	35	5	91	1.1
福建	福州	35	43	25	5	114	0.8
福建	厦门	35	54	30	3	116	0.8
福建	莆田	33	44	23	8	116	0.9
福建	三明	32	43	25	8	90	1.3
福建	泉州	36	50	28	4	122	0.9
福建	漳州	46	71	32	6	124	0.9
福建	南平	31	38	24	7	85	1.0
福建	龙岩	29	39	22	8	101	0.9
福建	宁德	40	45	22	5	109	1.0
江西	南昌	64	96	42	8	92	1.2

省区市	城市	PM _{2.5}	PM ₁₀	NO ₂	SO ₂	O ₃	CO
		μg/m ³	μg/m ³	μg/m ³	μg/m ³	μg/m ³	mg/m ³
江西	景德镇	37	54	26	8	85	0.9
江西	萍乡	65	86	30	17	84	1.9
江西	九江	61	81	41	10	91	1.1
江西	新余	51	86	36	15	93	1.1
江西	鹰潭	49	57	31	14	97	1.0
江西	赣州	38	58	27	9	87	1.4
江西	吉安	48	71	34	13	96	1.2
江西	宜春	52	72	31	11	96	1.6
江西	抚州	44	67	27	7	93	1.3
江西	上饶	44	71	31	17	80	1.2
山东	济南	71	112	51	13	71	1.7
山东	青岛	53	83	45	10	81	1.4
山东	淄博	73	110	51	15	70	1.7
山东	枣庄	80	118	50	12	86	1.5
山东	东营	57	89	44	12	76	1.4
山东	烟台	41	65	29	9	79	1.3
山东	潍坊	62	92	46	12	77	1.4
山东	济宁	79	115	43	7	84	1.6
山东	泰安	76	103	40	13	95	1.6
山东	威海	30	49	22	5	86	0.8
山东	日照	55	86	43	12	89	1.6
山东	临沂	73	105	48	11	75	1.7
山东	德州	76	115	48	12	68	1.9
山东	聊城	87	127	43	8	70	1.7
山东	滨州	66	103	50	17	66	1.7
山东	菏泽	92	134	43	6	78	1.5
河南	郑州	84	104	43	9	77	1.6
河南	开封	92	117	40	5	72	1.4
河南	洛阳	78	110	41	8	76	1.7
河南	平顶山	87	125	35	9	94	1.3
河南	安阳	92	121	45	9	64	2.0
河南	鹤壁	86	119	47	10	62	1.9
河南	新乡	87	122	48	10	61	1.8
河南	焦作	85	122	44	14	72	1.6
河南	濮阳	82	111	41	7	62	1.5
河南	许昌	90	116	37	8	86	1.3
河南	漯河	96	124	33	7	86	1.3
河南	三门峡	72	95	42	12	78	1.5
河南	南阳	84	103	40	7	81	1.2
河南	商丘	99	121	37	9	77	1.2
河南	信阳	76	92	32	4	112	1.2
河南	周口	98	118	37	4	88	1.3

省区市	城市	PM _{2.5}	PM ₁₀	NO ₂	SO ₂	O ₃	CO
		μg/m ³	μg/m ³	μg/m ³	μg/m ³	μg/m ³	mg/m ³
河南	驻马店	85	120	33	7	101	1.2
湖北	武汉	71	84	49	9	82	1.3
湖北	黄石	68	88	39	10	94	1.2
湖北	十堰	47	72	29	7	82	1.3
湖北	宜昌	75	91	31	6	88	1.2
湖北	襄阳	84	114	35	11	92	1.2
湖北	鄂州	71	93	40	10	88	1.3
湖北	荆门	78	104	30	11	100	1.1
湖北	孝感	82	102	36	9	80	1.6
湖北	荆州	83	87	34	8	94	1.4
湖北	黄冈	67	88	27	8	93	1.1
湖北	咸宁	64	84	29	7	106	1.3
湖北	随州	72	91	30	9	94	1.2
湖北	恩施	53	72	27	7	67	1.4
湖南	长沙	66	89	35	5	82	1.2
湖南	株洲	66	87	37	8	87	1.4
湖南	湘潭	65	78	35	6	85	1.5
湖南	衡阳	68	76	28	10	72	1.6
湖南	邵阳	65	71	22	10	85	1.2
湖南	岳阳	57	77	34	8	96	1.2
湖南	常德	70	90	28	8	92	1.2
湖南	张家界	58	71	17	3	92	1.0
湖南	益阳	74	94	28	5	97	1.5
湖南	郴州	55	68	26	8	66	1.3
湖南	永州	62	75	24	10	86	1.3
湖南	怀化	54	67	19	7	74	1.5
湖南	娄底	67	86	29	7	78	1.7
湖南	湘西	52	57	18	7	74	1.0
广东	广州	35	59	42	6	142	1.0
广东	韶关	34	46	19	10	114	1.0
广东	深圳	27	49	29	5	133	0.7
广东	珠海	29	52	32	7	133	0.7
广东	汕头	34	49	21	10	135	0.9
广东	佛山	37	62	43	8	153	1.0
广东	江门	38	60	42	8	169	1.0
广东	湛江	29	40	14	7	141	0.9
广东	茂名	29	48	17	12	130	0.9
广东	肇庆	35	51	34	8	151	0.9
广东	惠州	29	52	24	8	140	0.9
广东	梅州	29	40	27	7	109	0.9
广东	汕尾	31	39	16	7	149	0.8
广东	河源	32	47	21	7	107	1.0

省区市	城市	PM _{2.5}	PM ₁₀	NO ₂	SO ₂	O ₃	CO
		μg/m ³	μg/m ³	μg/m ³	μg/m ³	μg/m ³	mg/m ³
广东	阳江	33	55	26	7	134	0.8
广东	清远	33	52	26	7	148	1.0
广东	东莞	34	57	38	9	169	1.0
广东	中山	33	51	39	5	147	0.8
广东	潮州	40	48	21	8	136	1.0
广东	揭阳	42	65	30	11	144	1.1
广东	云浮	35	54	30	8	132	1.0
广西	南宁	30	44	26	7	97	1.2
广西	柳州	35	46	20	9	93	1.3
广西	桂林	47	52	25	9	86	1.3
广西	梧州	28	56	24	9	104	1.2
广西	北海	32	46	14	9	126	0.9
广西	防城港	27	46	21	6	100	1.1
广西	钦州	31	53	25	8	100	1.2
广西	贵港	38	56	24	9	99	1.2
广西	玉林	35	57	23	10	104	1.1
广西	百色	36	52	23	14	81	1.2
广西	贺州	40	55	21	8	113	1.2
广西	河池	31	40	21	6	74	1.2
广西	来宾	41	56	22	9	96	1.5
广西	崇左	28	42	16	7	94	0.9
海南	海口	19	35	10	7	120	0.6
海南	三亚	13	29	7	3	114	0.6
海南	儋州	16	30	7	5	102	0.8
重庆	重庆	61	77	35	9	49	1.2
四川	成都	65	86	37	3	74	1.2
四川	自贡	79	96	29	5	81	0.9
四川	攀枝花	41	66	41	23	99	2.3
四川	泸州	83	100	28	6	76	1.1
四川	德阳	68	81	35	2	71	1.1
四川	绵阳	63	89	36	6	68	1.3
四川	广元	43	67	34	8	66	1.7
四川	遂宁	47	65	26	10	52	1.0
四川	内江	68	73	27	8	80	1.0
四川	乐山	73	94	33	6	77	1.2
四川	南充	60	80	27	6	47	1.0
四川	眉山	73	85	41	8	75	1.1
四川	宜宾	80	97	28	8	86	1.1
四川	广安	69	78	25	5	51	1.3
四川	达州	66	92	41	10	41	1.8
四川	雅安	70	82	27	6	81	1.0
四川	巴中	56	70	28	4	54	1.3

省区市	城市	PM _{2.5}	PM ₁₀	NO ₂	SO ₂	O ₃	CO
		μg/m ³	μg/m ³	μg/m ³	μg/m ³	μg/m ³	mg/m ³
四川	资阳	63	80	24	6	82	1.2
四川	阿坝	10	14	14	4	81	0.6
四川	甘孜	11	22	17	9	80	0.6
四川	凉山	42	56	22	12	104	1.3
贵州	贵阳	24	35	17	10	73	0.8
贵州	六盘水	27	36	14	8	90	1.0
贵州	遵义	34	45	20	14	69	0.9
贵州	安顺	26	32	11	16	74	0.9
贵州	毕节	35	41	14	8	77	1.0
贵州	铜仁	50	63	17	4	76	1.0
贵州	黔西南	25	33	11	3	73	0.6
贵州	黔东南	29	37	17	6	73	1.0
贵州	黔南	17	21	8	5	76	0.8
云南	昆明	22	34	26	9	88	0.9
云南	曲靖	21	34	17	8	96	1.1
云南	玉溪	21	32	21	9	88	1.2
云南	保山	19	29	9	6	98	0.6
云南	昭通	32	42	20	10	94	0.9
云南	丽江	17	30	16	7	95	0.7
云南	普洱	21	31	16	5	90	0.8
云南	临沧	28	33	14	8	89	0.6
云南	楚雄	20	28	20	9	86	0.8
云南	红河	23	26	10	9	83	0.8
云南	文山	20	25	10	6	80	0.6
云南	西双版纳	23	32	19	8	88	0.9
云南	大理	17	23	10	6	99	0.7
云南	德宏	35	50	24	15	84	0.8
云南	怒江	23	34	18	8	80	0.6
云南	迪庆	16	24	11	8	90	0.8
西藏	拉萨	13	21	20	6	98	0.9
西藏	日喀则	16	30	16	7	96	0.9
西藏	昌都	12	18	15	6	78	0.8
西藏	林芝	7	9	7	8	90	0.6
西藏	山南	10	20	11	6	88	0.6
西藏	那曲	23	40	14	8	91	1.4
西藏	阿里	7	15	13	11	92	0.6
陕西	西安	84	117	52	7	74	1.6
陕西	铜川	62	86	36	11	90	1.1
陕西	宝鸡	71	95	45	9	78	1.4
陕西	咸阳	90	125	49	8	73	1.5
陕西	渭南	81	120	53	10	73	1.6
陕西	延安	41	72	46	7	70	1.3

省区市	城市	PM _{2.5}	PM ₁₀	NO ₂	SO ₂	O ₃	CO
		μg/m ³	μg/m ³	μg/m ³	μg/m ³	μg/m ³	mg/m ³
陕西	汉中	76	85	31	11	69	2.1
陕西	榆林	36	62	51	12	70	1.4
陕西	安康	53	72	28	15	74	1.1
陕西	商洛	44	69	34	7	88	1.0
甘肃	兰州	56	106	58	24	70	2.0
甘肃	嘉峪关	26	72	31	18	77	0.8
甘肃	金昌	39	92	27	32	80	1.2
甘肃	白银	40	85	34	41	84	1.7
甘肃	天水	52	81	38	18	78	1.4
甘肃	武威	53	89	30	7	75	1.3
甘肃	张掖	35	100	25	6	72	0.8
甘肃	平凉	40	74	33	13	89	1.2
甘肃	酒泉	35	86	26	10	74	1.0
甘肃	庆阳	43	71	22	13	92	1.3
甘肃	定西	49	89	25	17	76	1.3
甘肃	陇南	40	72	32	18	72	1.9
甘肃	临夏	38	84	30	19	84	2.0
甘肃	甘南	31	63	28	14	86	1.0
青海	西宁	43	72	46	26	68	1.7
青海	海东	39	72	27	24	75	1.2
青海	海北	16	40	8	15	96	0.7
青海	黄南	26	52	11	13	82	1.1
青海	海南州	19	39	25	12	88	0.9
青海	果洛	16	33	18	14	90	0.9
青海	玉树	10	16	17	20	88	0.8
青海	海西	12	35	11	13	106	0.6
宁夏	银川	57	101	48	25	74	2.0
宁夏	石嘴山	60	105	44	40	76	2.5
宁夏	吴忠	46	91	37	19	83	1.6
宁夏	固原	33	67	26	7	86	1.1
宁夏	中卫	54	107	38	15	80	1.3
新疆	乌鲁木齐	74	105	52	5	62	1.6
新疆	克拉玛依	51	68	31	6	72	1.1
新疆	吐鲁番	99	208	57	6	73	2.8
新疆	哈密	45	100	48	8	62	1.7
新疆	昌吉	97	131	46	5	73	2.0
新疆	博尔塔拉	42	74	24	11	70	1.3
新疆	巴音郭楞	48	126	39	5	76	1.0
新疆	阿克苏	66	176	41	8	80	1.9
新疆	克孜勒苏	57	169	21	7	96	1.4
新疆	喀什	89	241	56	7	79	3.6
新疆	和田	72	187	39	17	96	2.6

省区市	城市	PM _{2.5}	PM ₁₀	NO ₂	SO ₂	O ₃	CO
		μg/m ³	μg/m ³	μg/m ³	μg/m ³	μg/m ³	mg/m ³
新疆	伊犁	63	80	44	10	75	2.8
新疆	塔城	18	40	7	3	62	0.5
新疆	阿勒泰	10	14	30	5	69	0.7
新疆	石河子	106	143	41	8	66	1.9
新疆	五家渠	107	138	35	8	64	1.9