

2023年9月城市空气质量状况

数据说明:城市空气质量根据各级生态环境部门发布的实时监测数据统计,因监测仪器问题,可能出现缺值或异常值,影响统计结果。上述统计数据,未剔除沙尘天影响,未经有效性审核,仅供参考。

图 1 2023年9月城市 PM_{2.5}月均浓度分布图

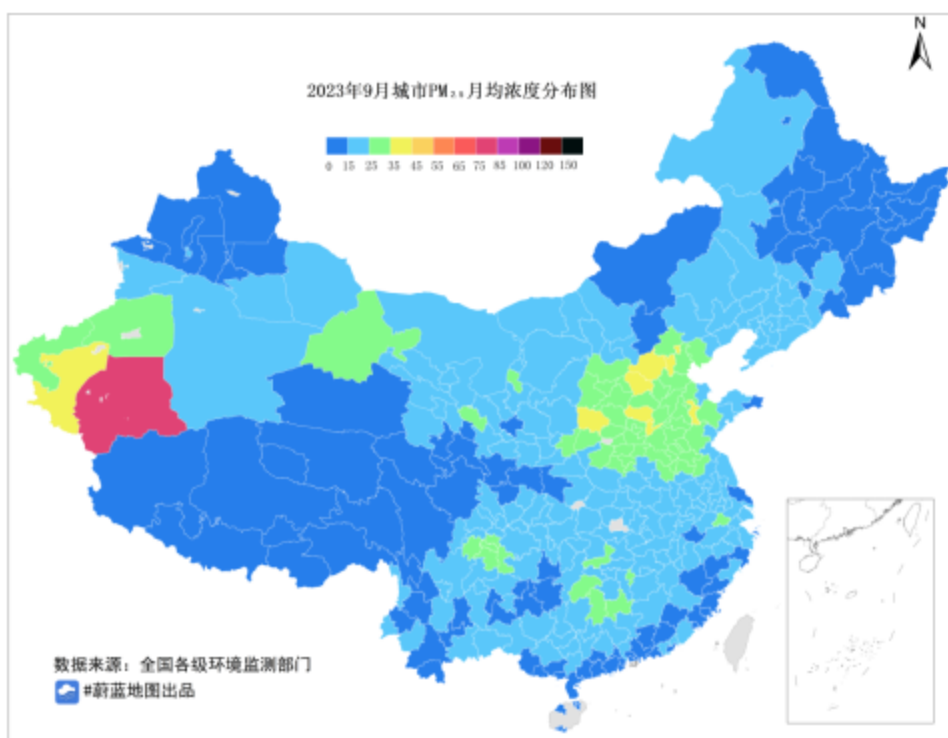


图 2 2023年9月城市 O₃-8H-90per 月均浓度分布图

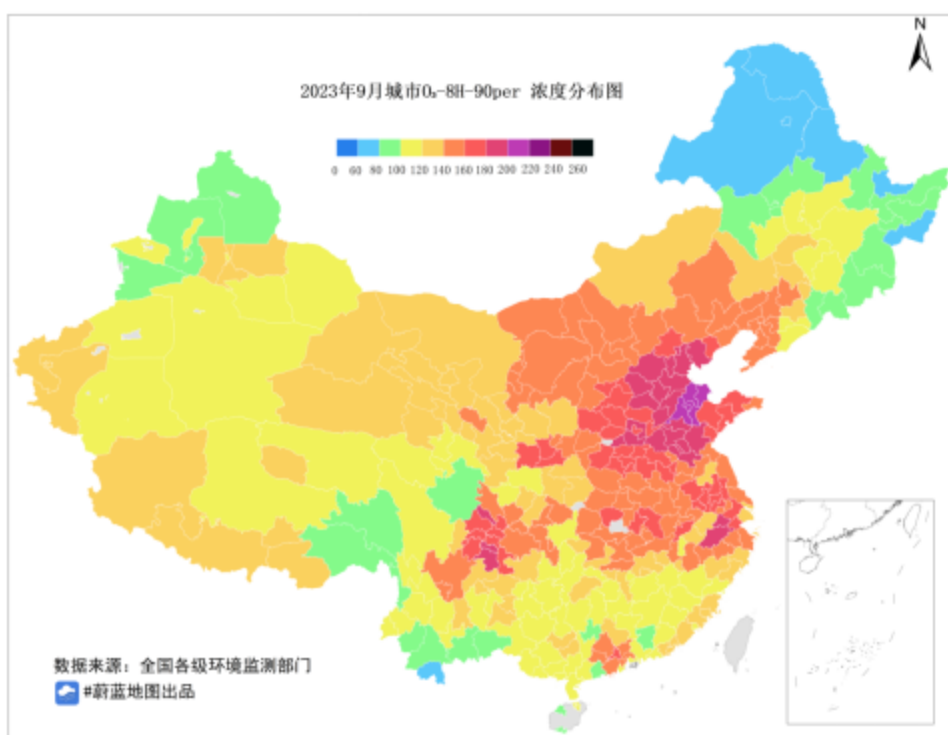


图 3 2023 年 9 月城市 PM₁₀月均浓度分布图

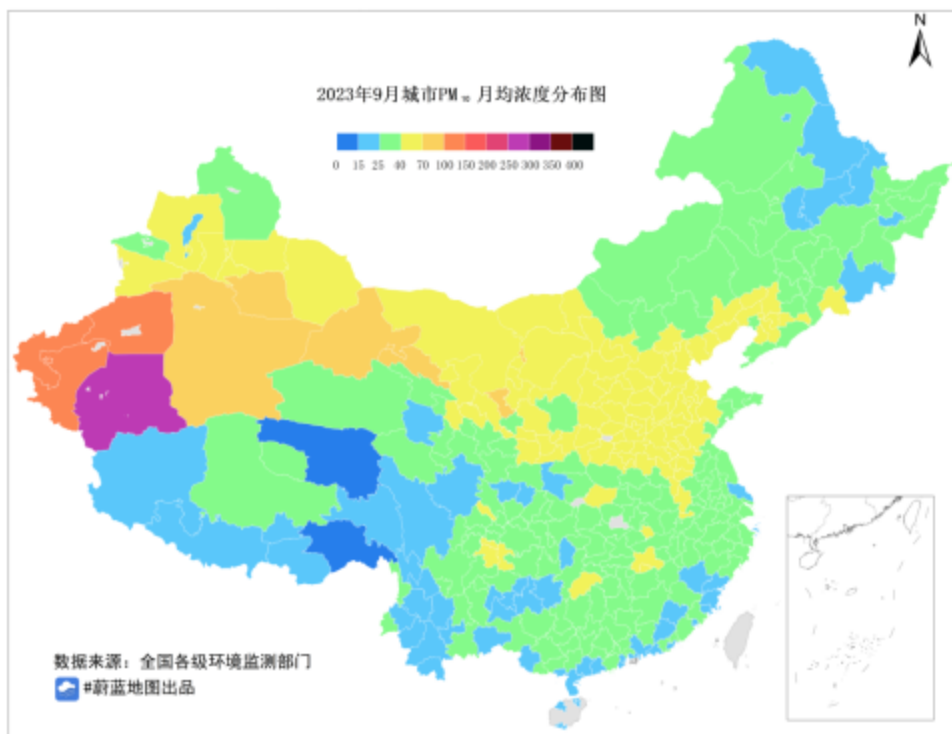


图 4 2023 年 9 月城市 SO₂月均浓度分布图

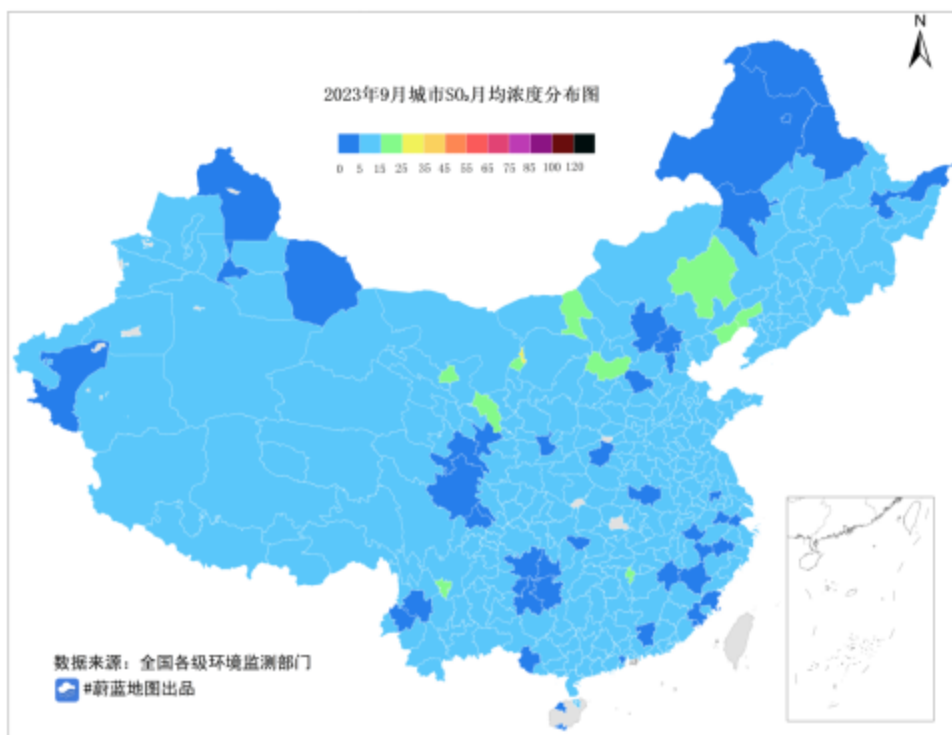


图 5 2023 年 9 月城市 NO₂ 月均浓度分布图

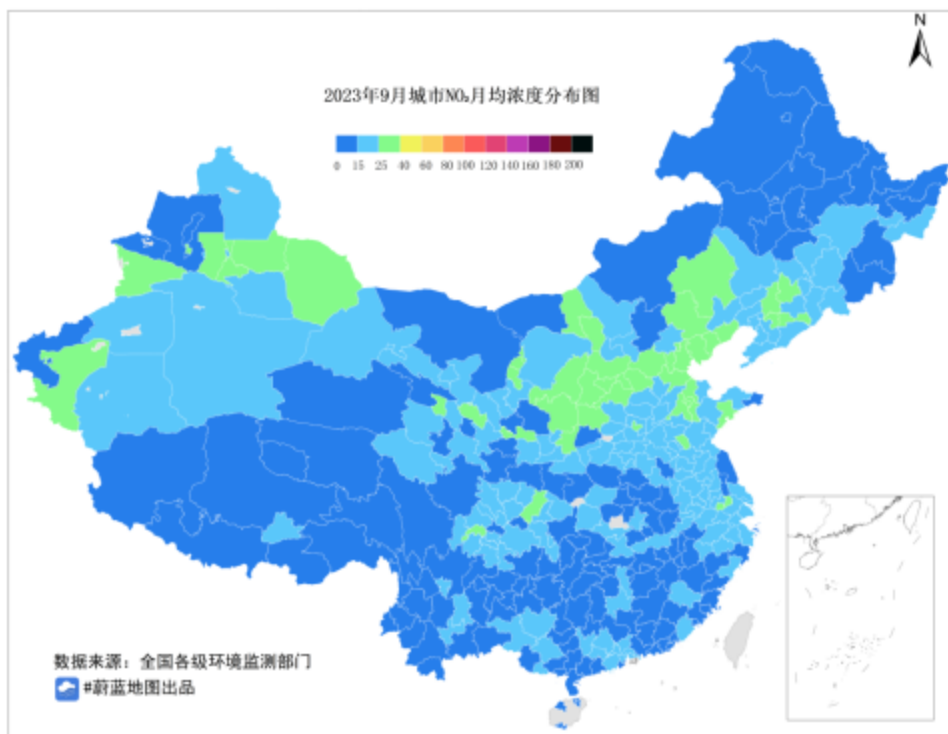
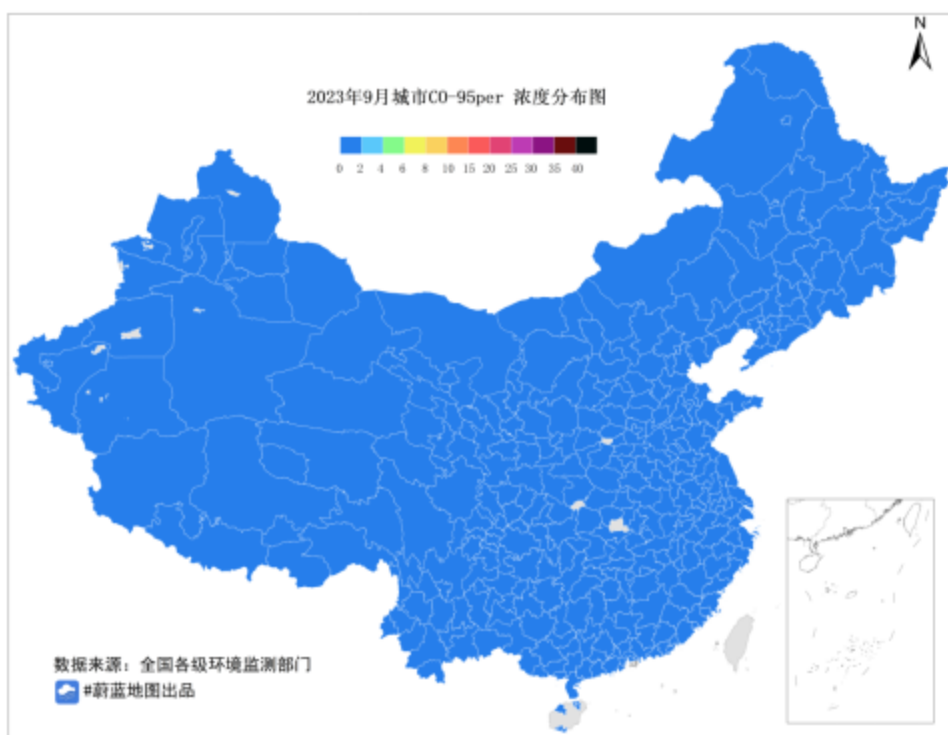


图 6 2023 年 9 月城市 CO-95per 浓度分布图



表格 1 2023 年 9 月城市空气质量状况

省区市	城市	PM2.5	PM10	NO2	SO2	O3	CO
		μg/m3	μg/m3	μg/m3	μg/m3	μg/m3	mg/m3
北京	北京	29	48	22	3	175	0.8
天津	天津	34	58	31	8	195	1.1
河北	石家庄	38	65	29	4	191	1.2
河北	唐山	33	64	31	5	185	1.3
河北	秦皇岛	24	47	35	9	164	0.9
河北	邯郸	36	56	23	7	180	1.2
河北	邢台	34	66	22	7	191	1.6
河北	保定	35	66	28	8	184	0.8
河北	张家口	14	30	11	3	141	0.4
河北	承德	19	39	26	9	155	0.9
河北	沧州	34	57	27	8	184	0.9
河北	廊坊	35	65	29	4	180	0.8
河北	衡水	33	58	23	6	184	0.8
山西	太原	34	63	36	9	172	1.3
山西	大同	19	44	24	13	144	0.8
山西	阳泉	34	62	32	14	168	1.3
山西	长治	29	44	21	9	163	1.2
山西	晋城	26	55	25	8	177	1.4
山西	朔州	22	55	23	11	140	0.7
山西	晋中	30	59	27	10	178	1.1
山西	运城	28	49	13	5	150	1.3
山西	忻州	31	50	27	16	155	1.0
山西	临汾	36	64	26	11	167	1.6
山西	吕梁	26	64	37	6	159	0.9
内蒙古	呼和浩特	19	42	28	8	147	0.8
内蒙古	包头	19	42	29	16	158	1.0
内蒙古	乌海	24	71	27	25	157	1.4
内蒙古	赤峰	17	35	26	15	146	0.7
内蒙古	通辽	18	37	19	8	139	0.6
内蒙古	鄂尔多斯	18	45	24	9	142	0.8
内蒙古	呼伦贝尔	16	27	12	4	80	0.4
内蒙古	巴彦淖尔	20	60	15	7	144	0.6
内蒙古	乌兰察布	17	35	19	14	143	0.8
内蒙古	锡林郭勒	8	32	12	11	130	0.4
内蒙古	阿拉善	17	44	8	8	139	0.6
辽宁	沈阳	19	42	31	13	144	1.2
辽宁	大连	19	31	18	7	157	0.9
辽宁	鞍山	24	49	25	10	143	1.4
辽宁	抚顺	19	38	21	9	136	0.9
辽宁	本溪	20	46	27	9	117	1.6

省区市	城市	PM2.5	PM10	NO2	SO2	O3	CO
		μg/m3	μg/m3	μg/m3	μg/m3	μg/m3	mg/m3
辽宁	丹东	16	30	16	8	117	0.9
辽宁	锦州	24	43	24	16	148	1.1
辽宁	营口	24	46	25	10	156	1.3
辽宁	阜新	20	46	21	15	156	1.7
辽宁	辽阳	20	45	25	13	142	1.2
辽宁	盘锦	16	30	25	8	155	1.0
辽宁	铁岭	17	38	25	9	145	0.9
辽宁	朝阳	21	45	22	10	155	1.0
辽宁	葫芦岛	21	42	29	16	155	1.0
吉林	长春	14	35	25	5	111	0.6
吉林	吉林	15	32	20	8	112	0.8
吉林	四平	17	35	20	6	127	0.6
吉林	辽源	13	27	19	9	124	0.8
吉林	通化	15	31	20	13	94	1.3
吉林	白山	13	41	18	8	89	0.8
吉林	松原	14	25	13	5	122	0.6
吉林	白城	9	26	12	6	112	0.4
吉林	延边	10	24	13	7	85	0.6
黑龙江	哈尔滨	13	33	22	7	108	0.8
黑龙江	齐齐哈尔	11	27	12	5	82	0.4
黑龙江	鸡西	14	38	17	6	66	0.7
黑龙江	鹤岗	13	29	13	10	76	0.5
黑龙江	双鸭山	11	27	10	8	89	0.4
黑龙江	大庆	12	23	12	5	104	0.5
黑龙江	伊春	10	18	10	9	93	0.9
黑龙江	佳木斯	12	27	15	4	88	0.6
黑龙江	七台河	10	23	19	11	82	0.5
黑龙江	牡丹江	14	28	14	5	85	0.5
黑龙江	黑河	9	17	11	5	67	0.6
黑龙江	绥化	11	25	13	6	107	0.5
黑龙江	大兴安岭	8	14	6	5	72	0.4
上海	上海	19	29	25	7	138	1.0
江苏	南京	18	32	18	5	170	0.8
江苏	无锡	21	34	25	7	160	1.3
江苏	徐州	34	54	24	9	183	0.8
江苏	常州	22	39	23	8	179	1.0
江苏	苏州	20	32	21	8	173	1.0
江苏	南通	14	25	16	7	155	0.8
江苏	连云港	20	35	18	7	157	0.9
江苏	淮安	22	36	18	7	138	1.0
江苏	盐城	15	26	9	7	156	0.7
江苏	扬州	21	35	20	7	174	0.9

省区市	城市	PM2.5	PM10	NO2	SO2	O3	CO
		μg/m3	μg/m3	μg/m3	μg/m3	μg/m3	mg/m3
江苏	镇江	25	32	21	5	173	1.0
江苏	泰州	20	31	14	7	169	1.0
江苏	宿迁	29	38	21	8	159	1.0
浙江	杭州	22	34	19	6	181	1.0
浙江	宁波	15	27	21	7	143	0.8
浙江	温州	15	28	17	6	132	0.6
浙江	嘉兴	18	28	21	4	165	0.8
浙江	湖州	25	35	23	3	182	0.9
浙江	绍兴	22	35	19	5	158	0.8
浙江	金华	19	35	23	4	160	0.7
浙江	衢州	23	36	19	5	152	0.6
浙江	舟山	11	20	10	6	126	0.7
浙江	台州	14	26	11	5	121	0.6
浙江	丽水	13	27	13	5	122	0.6
安徽	合肥	24	42	21	6	153	0.8
安徽	芜湖	21	37	23	7	158	1.0
安徽	蚌埠	25	46	17	5	153	0.7
安徽	淮南	23	42	16	8	157	0.6
安徽	马鞍山	22	36	20	9	170	1.2
安徽	淮北	27	47	15	6	163	0.8
安徽	铜陵	24	45	20	6	148	0.9
安徽	安庆	22	33	15	6	156	1.0
安徽	黄山	11	31	7	5	121	0.7
安徽	滁州	21	33	18	8	168	0.8
安徽	阜阳	24	36	16	7	152	0.7
安徽	宿州	28	55	16	5	157	0.8
安徽	六安	16	33	13	6	159	0.8
安徽	亳州	27	42	12	9	169	0.7
安徽	池州	23	38	15	5	161	1.0
安徽	宣城	22	34	18	6	138	1.0
福建	福州	12	24	8	4	129	0.5
福建	厦门	13	25	13	2	102	0.4
福建	莆田	12	25	7	7	128	0.7
福建	三明	16	27	15	8	111	1.0
福建	泉州	13	28	13	5	138	0.6
福建	漳州	17	29	16	7	134	0.7
福建	南平	14	24	9	5	106	0.7
福建	龙岩	13	24	12	7	109	0.6
福建	宁德	12	22	10	5	112	0.8
江西	南昌	20	37	14	7	134	0.8
江西	景德镇	18	30	11	9	112	0.6
江西	萍乡	25	39	14	17	118	1.1

省区市	城市	PM2.5	PM10	NO2	SO2	O3	CO
		μg/m3	μg/m3	μg/m3	μg/m3	μg/m3	mg/m3
江西	九江	23	35	19	10	146	1.0
江西	新余	24	46	14	11	122	0.8
江西	鹰潭	22	38	9	9	130	0.8
江西	赣州	18	30	10	10	108	1.0
江西	吉安	22	38	12	12	117	0.9
江西	宜春	24	41	15	10	124	1.2
江西	抚州	22	38	8	4	102	1.2
江西	上饶	20	37	11	8	140	0.6
山东	济南	31	57	31	7	212	0.9
山东	青岛	18	36	25	7	166	0.8
山东	淄博	35	61	32	9	214	0.9
山东	枣庄	34	59	26	9	191	0.7
山东	东营	25	46	19	10	208	0.8
山东	烟台	18	33	16	6	160	0.8
山东	潍坊	28	51	22	8	178	0.9
山东	济宁	26	54	20	8	180	0.9
山东	泰安	30	50	21	9	196	0.7
山东	威海	14	26	12	6	158	0.7
山东	日照	20	35	24	9	174	1.2
山东	临沂	27	48	23	8	182	0.9
山东	德州	34	59	25	10	196	0.9
山东	聊城	33	56	22	6	194	0.8
山东	滨州	31	59	26	11	212	0.9
山东	菏泽	32	57	21	7	194	0.7
河南	郑州	26	51	24	5	178	0.9
河南	开封	30	57	21	8	174	1.0
河南	洛阳	34	49	19	4	172	0.8
河南	平顶山	27	51	23	7	167	0.8
河南	安阳	34	61	21	8	184	1.1
河南	鹤壁	34	55	27	8	175	1.0
河南	新乡	32	56	25	8	183	1.0
河南	焦作	31	51	21	8	190	1.1
河南	濮阳	37	54	19	8	169	0.8
河南	许昌	27	46	21	6	168	0.8
河南	漯河	26	42	16	8	170	0.7
河南	三门峡	25	44	19	8	145	0.8
河南	南阳	21	37	14	5	152	0.7
河南	商丘	27	48	17	7	173	0.8
河南	信阳	17	35	13	3	142	1.0
河南	周口	24	47	16	8	168	0.7
河南	驻马店	22	35	13	7	154	0.4
湖北	武汉	19	32	21	8	165	0.8

省区市	城市	PM2.5	PM10	NO2	SO2	O3	CO
		μg/m3	μg/m3	μg/m3	μg/m3	μg/m3	mg/m3
湖北	黄石	17	41	14	8	156	0.9
湖北	十堰	19	31	11	6	138	0.8
湖北	宜昌	17	31	19	6	155	0.7
湖北	襄阳	25	41	19	9	151	0.8
湖北	鄂州	16	37	17	6	155	1.0
湖北	荆门	22	38	13	8	161	0.8
湖北	孝感	17	30	12	8	146	0.9
湖北	荆州	24	38	16	8	151	0.8
湖北	黄冈	24	35	6	7	165	0.9
湖北	咸宁	22	34	11	7	152	0.9
湖北	随州	20	29	11	7	143	0.9
湖北	恩施	18	28	14	8	117	0.9
湖南	长沙	19	30	13	5	143	0.8
湖南	株洲	20	35	15	6	136	0.8
湖南	湘潭	19	36	15	7	132	0.7
湖南	衡阳	23	36	11	9	116	1.0
湖南	邵阳	27	41	10	8	121	0.7
湖南	岳阳	22	32	16	8	144	0.9
湖南	常德	24	36	11	7	142	0.8
湖南	张家界	19	28	10	4	120	0.6
湖南	益阳	28	39	11	5	134	1.0
湖南	郴州	27	38	16	6	100	1.0
湖南	永州	27	36	10	9	114	0.7
湖南	怀化	21	32	10	8	108	0.8
湖南	娄底	23	36	11	7	116	0.9
湖南	湘西	16	22	9	6	118	0.6
广东	广州	16	28	24	6	142	0.7
广东	韶关	15	27	9	11	110	0.7
广东	深圳	11	21	18	5	106	0.7
广东	珠海	10	17	13	6	120	0.6
广东	汕头	14	23	12	8	120	0.7
广东	佛山	15	25	24	6	166	0.7
广东	江门	14	25	18	6	157	0.6
广东	湛江	12	21	10	8	101	0.8
广东	茂名	13	21	9	8	100	0.7
广东	肇庆	16	26	21	7	160	0.6
广东	惠州	13	23	12	5	112	0.6
广东	梅州	13	24	14	6	108	0.7
广东	汕尾	12	20	6	8	108	0.8
广东	河源	14	28	12	5	96	0.7
广东	阳江	11	19	10	6	93	0.6
广东	清远	15	26	14	8	128	0.8

省区市	城市	PM2.5	PM10	NO2	SO2	O3	CO
		μg/m3	μg/m3	μg/m3	μg/m3	μg/m3	mg/m3
广东	东莞	15	27	21	7	143	0.8
广东	中山	11	20	15	5	145	0.5
广东	潮州	15	28	11	7	128	0.7
广东	揭阳	18	35	15	8	126	0.9
广东	云浮	13	27	17	10	151	0.6
广西	南宁	16	28	19	7	113	0.7
广西	柳州	17	28	12	8	119	0.8
广西	桂林	16	26	9	7	112	0.7
内蒙古	兴安	16	29	12	3	95	0.7
广西	梧州	17	34	15	9	114	0.8
广西	北海	12	22	8	6	111	0.7
广西	防城港	13	29	15	6	104	0.7
广西	钦州	14	28	13	7	112	0.9
广西	贵港	16	28	12	9	128	0.7
广西	玉林	16	30	13	9	106	0.7
广西	百色	19	37	15	13	116	0.9
广西	贺州	17	28	14	7	99	0.9
广西	河池	15	29	16	8	101	0.8
广西	来宾	16	27	10	7	127	0.7
广西	崇左	11	23	8	4	101	0.6
海南	海口	9	18	12	7	113	0.5
海南	三亚	7	15	7	2	97	0.5
海南	儋州	8	16	4	4	83	0.7
重庆	重庆	23	36	23	9	152	0.8
四川	成都	25	38	22	4	173	0.7
四川	自贡	32	41	18	7	180	0.5
四川	攀枝花	22	40	23	17	147	1.4
四川	泸州	25	41	17	7	163	0.7
四川	德阳	22	45	19	4	185	0.8
四川	绵阳	22	34	22	8	152	0.7
四川	广元	12	24	19	7	112	0.8
四川	遂宁	17	32	20	9	170	0.6
四川	内江	25	31	19	7	173	0.7
四川	乐山	27	39	21	8	179	1.0
四川	南充	24	37	18	6	145	0.5
四川	眉山	24	38	26	9	176	0.7
四川	宜宾	29	43	22	9	188	0.7
四川	广安	24	38	12	9	151	0.6
四川	达州	19	37	30	10	133	0.7
四川	雅安	19	29	16	8	131	0.7
四川	巴中	15	23	18	5	120	0.7
四川	资阳	20	33	15	7	169	0.6

省区市	城市	PM2.5	PM10	NO2	SO2	O3	CO
		μg/m3	μg/m3	μg/m3	μg/m3	μg/m3	mg/m3
四川	阿坝	13	17	8	5	88	0.5
四川	甘孜	7	13	14	6	104	0.4
四川	凉山	17	27	13	14	140	1.0
贵州	贵阳	14	23	13	5	114	0.5
贵州	六盘水	14	23	9	6	119	0.8
贵州	遵义	17	27	14	5	127	0.7
贵州	安顺	17	22	6	9	125	0.7
贵州	毕节	20	27	9	6	127	0.6
贵州	铜仁	11	26	9	2	113	0.4
贵州	黔西南	13	21	11	7	121	0.3
贵州	黔东南	15	21	13	4	113	0.8
贵州	黔南	8	15	6	4	118	0.5
云南	昆明	15	26	18	9	131	0.7
云南	曲靖	15	27	12	8	115	0.7
云南	玉溪	14	25	15	9	117	1.2
云南	保山	12	19	7	5	112	0.6
云南	昭通	17	29	10	12	125	0.6
云南	丽江	13	22	13	9	104	0.8
云南	普洱	11	19	12	7	96	0.7
云南	临沧	17	20	10	6	88	0.6
云南	楚雄	16	22	13	10	112	0.7
云南	红河	18	25	9	11	92	0.5
云南	文山	16	23	11	9	95	0.4
云南	西双版纳	12	18	10	9	79	0.6
云南	大理	12	20	11	4	102	0.6
云南	德宏	15	31	11	13	106	0.8
云南	怒江	15	26	13	7	86	0.6
云南	迪庆	10	19	9	9	105	0.6
西藏	拉萨	8	15	15	8	126	0.4
西藏	日喀则	4	11	8	6	120	0.6
西藏	昌都	6	11	11	7	96	0.6
西藏	林芝	5	8	5	6	98	0.4
西藏	山南	5	12	8	8	122	0.4
西藏	那曲	12	31	10	6	112	0.7
西藏	阿里	5	13	11	7	132	0.4
陕西	西安	23	45	24	7	166	0.7
陕西	铜川	23	41	20	5	146	0.7
陕西	宝鸡	24	45	23	8	168	0.6
陕西	咸阳	25	49	24	4	167	0.8
陕西	渭南	26	43	28	5	151	0.7
陕西	延安	17	37	27	6	125	0.7
陕西	汉中	15	26	12	9	118	0.7

省区市	城市	PM2.5	PM10	NO2	SO2	O3	CO
		μg/m3	μg/m3	μg/m3	μg/m3	μg/m3	mg/m3
陕西	榆林	19	45	28	13	151	0.7
陕西	安康	15	25	12	10	125	0.7
陕西	商洛	15	30	20	6	127	0.8
甘肃	兰州	27	50	31	7	145	0.8
甘肃	嘉峪关	21	71	23	15	130	0.5
甘肃	金昌	20	69	18	17	125	0.8
甘肃	白银	16	44	17	21	131	0.9
甘肃	天水	17	30	15	9	127	0.6
甘肃	武威	24	64	19	5	130	0.4
甘肃	张掖	25	77	17	8	125	0.5
甘肃	平凉	21	45	27	5	138	0.5
甘肃	酒泉	26	86	23	7	129	0.6
甘肃	庆阳	18	41	10	6	123	0.5
甘肃	定西	18	39	18	5	127	0.3
甘肃	陇南	9	31	13	8	124	0.5
甘肃	临夏	14	31	13	6	132	0.7
甘肃	甘南	15	26	19	4	112	0.4
青海	西宁	24	40	27	13	120	0.8
青海	海东	21	43	19	12	134	0.7
青海	海北	16	33	11	11	125	0.8
青海	黄南	12	28	12	9	116	0.6
青海	海南州	22	25	16	11	134	0.6
青海	果洛	15	27	21	12	105	0.5
青海	玉树	4	7	8	10	100	0.7
青海	海西	15	38	9	10	121	0.6
宁夏	银川	26	60	30	13	156	0.8
宁夏	石嘴山	25	61	29	17	158	0.9
宁夏	吴忠	22	60	24	11	146	0.8
宁夏	固原	15	30	14	6	121	0.5
宁夏	中卫	25	71	20	9	128	0.6
新疆	乌鲁木齐	13	45	26	5	121	0.5
新疆	克拉玛依	9	25	12	8	105	0.4
新疆	吐鲁番	21	76	24	5	117	0.6
新疆	哈密	21	66	26	5	111	0.8
新疆	昌吉	10	45	28	5	125	0.7
新疆	博尔塔拉	12	38	15	9	113	0.4
新疆	巴音郭楞	24	82	19	8	108	0.4
新疆	阿克苏	33	102	17	6	112	0.6
新疆	克孜勒苏	32	104	11	8	124	0.7
新疆	喀什	44	141	32	4	122	0.7
新疆	和田	85	296	20	9	111	0.7
新疆	伊犁	17	43	26	7	99	0.8

省区市	城市	PM2.5	PM10	NO2	SO2	O3	CO
		μg/m3	μg/m3	μg/m3	μg/m3	μg/m3	mg/m3
新疆	塔城	9	61	7	6	87	0.4
新疆	阿勒泰	6	35	15	4	91	0.7
新疆	石河子	15	41	17	9	121	0.6
新疆	五家渠	15	49	22	8	112	0.6