

2023 年 10 月城市空气质量状况

数据说明:城市空气质量根据各级生态环境部门发布的实时监测数据统计,因监测仪器问题,可能出现缺值或异常值,影响统计结果。上述统计数据,未剔除沙尘天影响,未经有效性审核,仅供参考。

图 1 2023 年 10 月城市 PM_{2.5} 月均浓度分布图

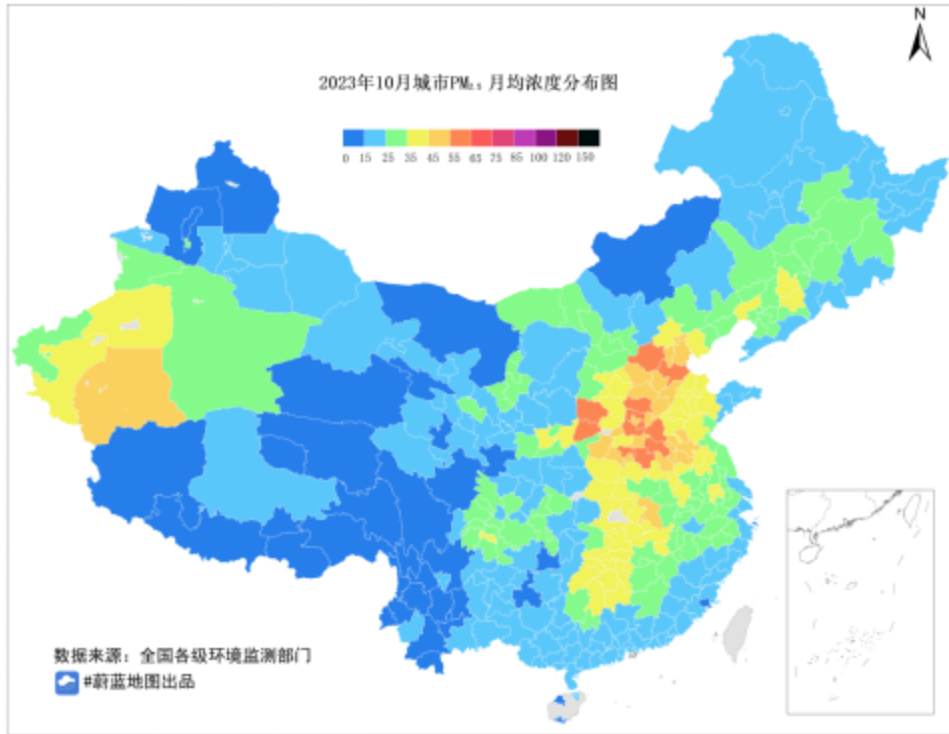


图 2 2023 年 10 月城市 O₃-8H-90per 月均浓度分布图

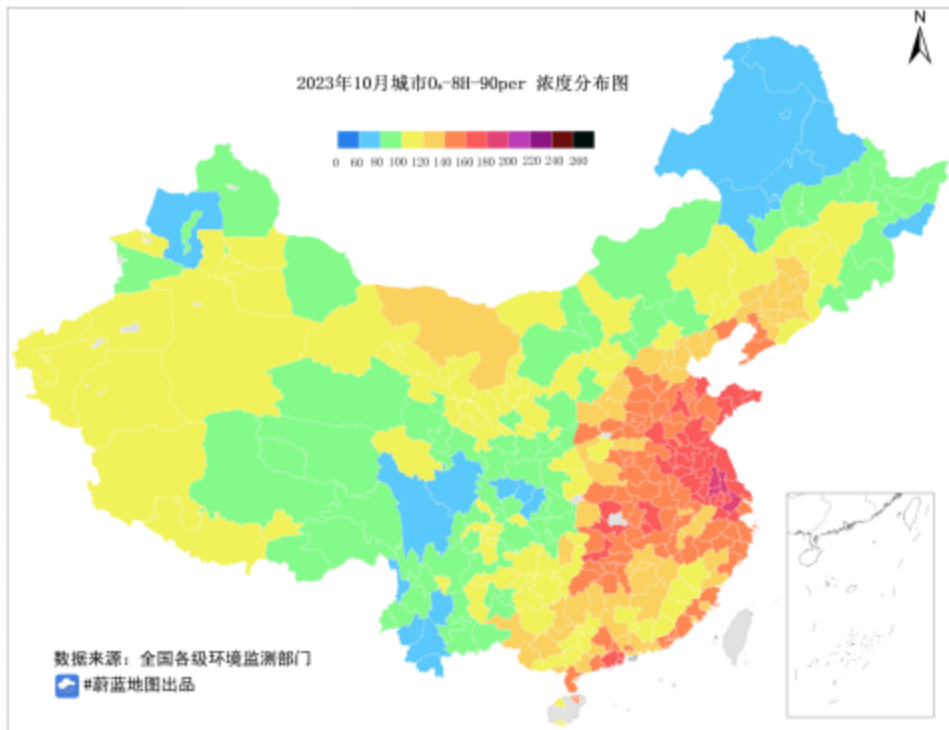


图 3 2023 年 10 月城市 PM_{10} 月均浓度分布图

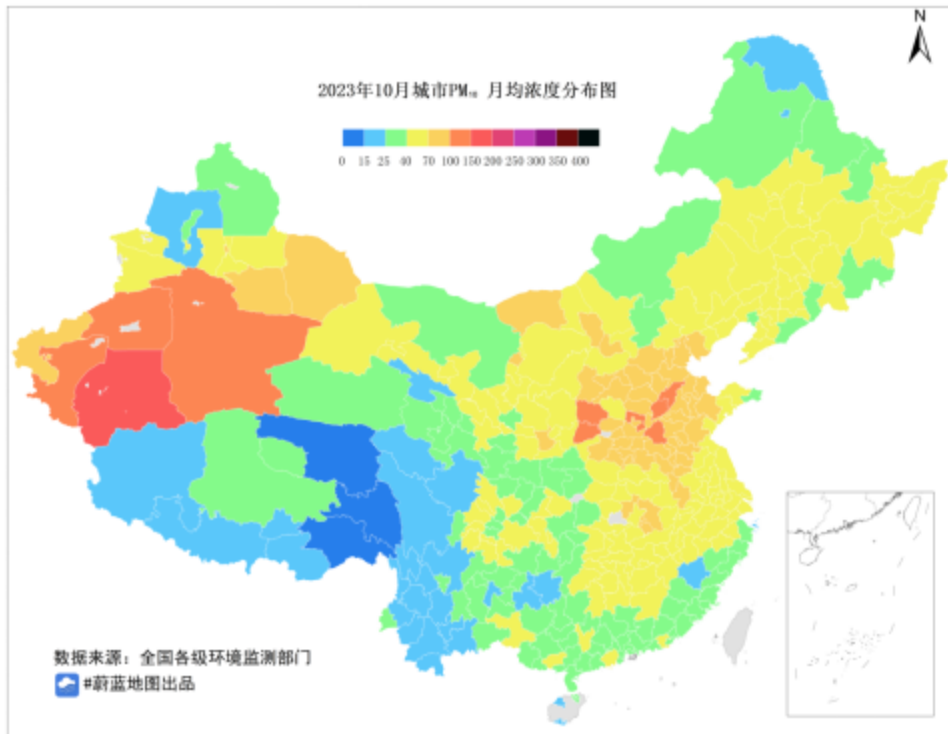


图 4 2023 年 10 月城市 SO_2 月均浓度分布图

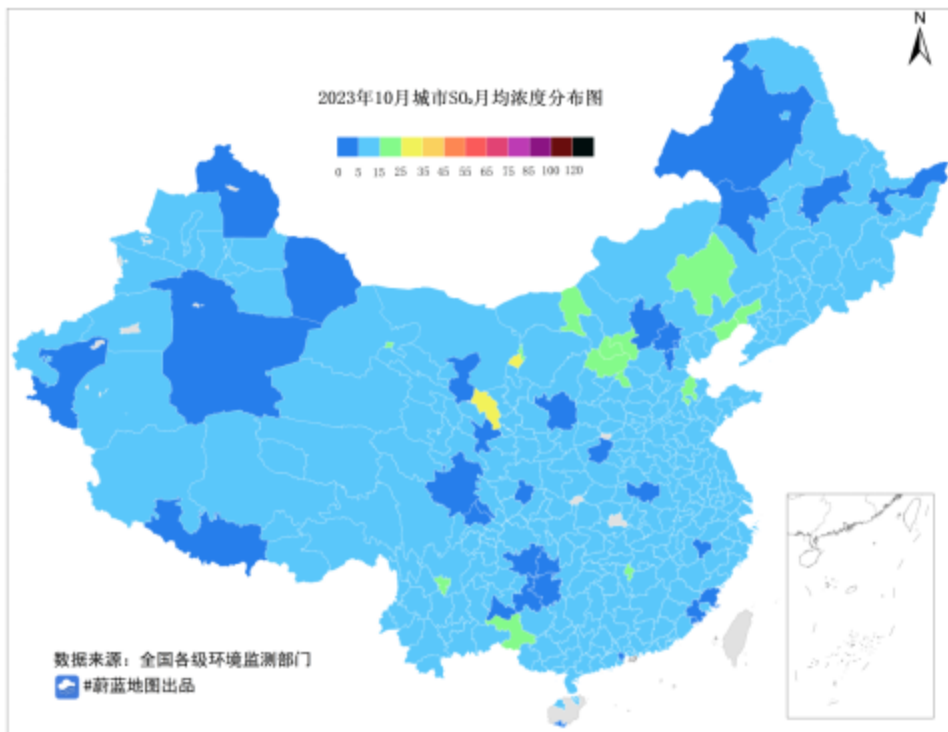


图 5 2023 年 10 月城市 NO₂ 月均浓度分布图

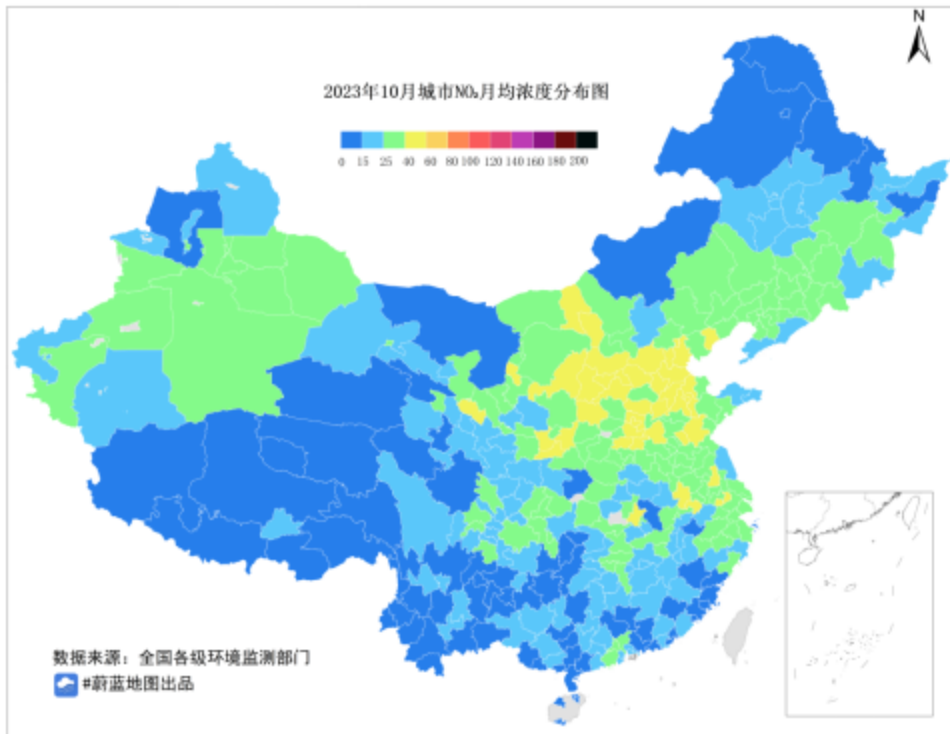
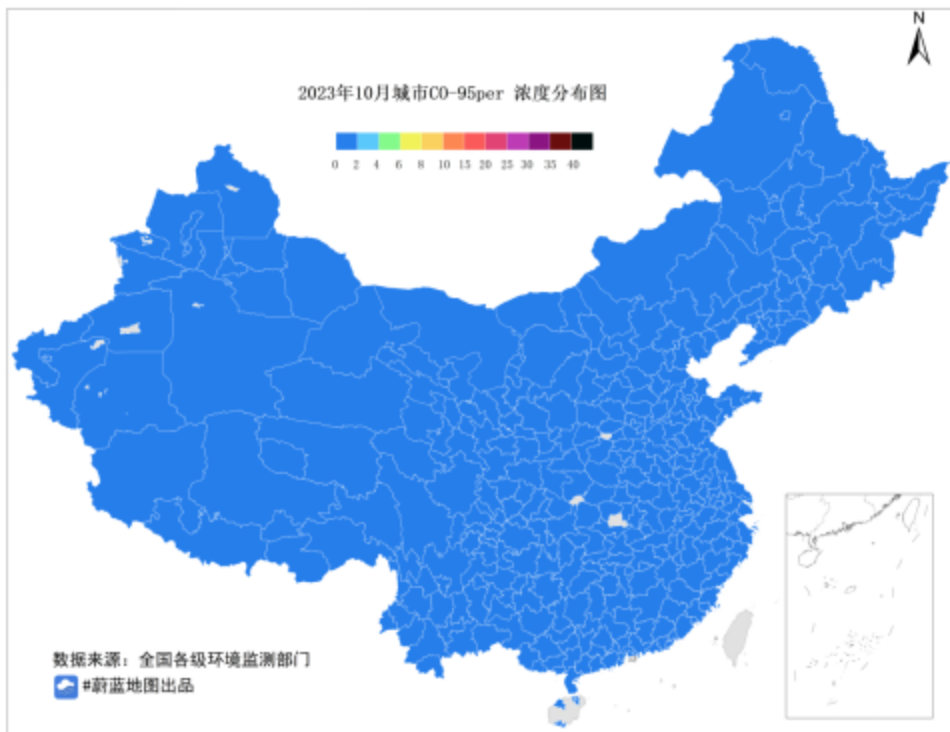


图 6 2023 年 10 月城市 CO-95per 浓度分布图



表格 1 2023 年 10 月城市空气质量状况

省区市	城市	PM _{2.5}	PM ₁₀	NO ₂	SO ₂	O ₃	CO
		μg/m ³	μg/m ³	μg/m ³	μg/m ³	μg/m ³	mg/m ³
北京	北京	36	67	31	3	115	1.0
天津	天津	49	88	48	8	132	1.2
河北	石家庄	50	92	43	7	152	1.2
河北	唐山	44	83	39	6	132	1.3
河北	秦皇岛	35	65	44	11	140	1.2
河北	邯郸	59	93	40	12	157	1.4
河北	邢台	50	91	39	8	158	1.5
河北	保定	56	100	45	8	133	1.1
河北	张家口	15	39	18	3	98	0.5
河北	承德	27	58	37	8	96	1.2
河北	沧州	56	91	41	9	135	1.0
河北	廊坊	46	87	44	5	128	1.2
河北	衡水	54	94	42	8	154	1.1
山西	太原	43	87	54	12	118	1.2
山西	大同	27	67	35	18	98	1.0
山西	阳泉	37	78	50	17	124	1.0
山西	长治	39	65	33	12	134	1.1
山西	晋城	41	82	38	9	142	1.7
山西	朔州	28	80	38	16	109	0.8
山西	晋中	40	83	45	13	138	1.0
山西	运城	61	106	32	10	147	1.6
山西	忻州	33	63	44	17	120	1.1
山西	临汾	60	104	44	14	135	1.7
山西	吕梁	30	90	45	6	94	0.8
内蒙古	呼和浩特	33	72	46	11	97	0.9
内蒙古	包头	27	67	46	21	93	1.3
内蒙古	乌海	23	69	36	23	114	1.3
内蒙古	赤峰	24	52	35	17	117	1.1
内蒙古	通辽	27	52	28	9	108	0.7
内蒙古	鄂尔多斯	17	49	34	10	97	0.7
内蒙古	呼伦贝尔	16	29	14	5	74	0.4
内蒙古	巴彦淖尔	26	75	26	7	110	0.7
内蒙古	乌兰察布	22	49	26	13	112	0.6
内蒙古	锡林郭勒	7	26	14	10	96	0.4
内蒙古	阿拉善	14	32	10	8	123	0.6
辽宁	沈阳	32	60	36	14	134	1.3
辽宁	大连	24	47	23	8	150	1.0
辽宁	鞍山	32	62	30	12	137	1.5
辽宁	抚顺	39	59	27	10	132	0.9
辽宁	本溪	30	61	34	12	131	1.5

省区市	城市	PM _{2.5}	PM ₁₀	NO ₂	SO ₂	O ₃	CO
		μg/m ³	μg/m ³	μg/m ³	μg/m ³	μg/m ³	mg/m ³
辽宁	丹东	19	36	20	8	109	1.0
辽宁	锦州	39	58	32	15	135	1.3
辽宁	营口	33	63	34	10	151	1.3
辽宁	阜新	26	65	28	14	127	1.8
辽宁	辽阳	29	53	27	12	129	1.3
辽宁	盘锦	27	39	34	13	153	1.1
辽宁	铁岭	37	58	29	12	136	1.0
辽宁	朝阳	31	55	28	12	119	1.2
辽宁	葫芦岛	31	57	34	19	144	1.3
吉林	长春	32	60	34	8	118	1.0
吉林	吉林	29	53	29	9	117	1.0
吉林	四平	30	56	26	7	138	0.8
吉林	辽源	33	51	27	12	128	1.2
吉林	通化	18	38	31	11	117	1.0
吉林	白山	21	55	28	10	100	1.1
吉林	松原	28	48	20	7	117	0.6
吉林	白城	19	45	21	7	100	0.7
吉林	延边	17	39	23	7	89	0.9
黑龙江	哈尔滨	31	60	34	9	105	1.0
黑龙江	齐齐哈尔	17	41	18	6	70	0.7
黑龙江	鸡西	24	54	21	6	80	0.8
黑龙江	鹤岗	20	41	16	11	89	0.7
黑龙江	双鸭山	19	43	14	9	93	0.9
黑龙江	大庆	24	42	22	6	88	0.7
黑龙江	伊春	17	30	13	8	86	0.7
黑龙江	佳木斯	20	41	22	5	99	0.8
黑龙江	七台河	22	45	28	13	84	1.0
黑龙江	牡丹江	27	49	27	7	82	0.8
黑龙江	黑河	16	28	14	5	72	0.6
黑龙江	绥化	30	49	21	5	97	0.8
黑龙江	大兴安岭	17	23	11	6	73	0.4
上海	上海	24	41	34	7	147	0.9
江苏	南京	28	52	35	6	167	1.0
江苏	无锡	28	51	40	8	171	1.3
江苏	徐州	49	85	40	10	167	0.9
江苏	常州	35	65	39	10	180	1.2
江苏	苏州	27	47	35	9	181	1.0
江苏	南通	24	43	31	8	161	0.9
江苏	连云港	32	60	27	10	164	0.8
江苏	淮安	39	62	32	9	162	1.0
江苏	盐城	25	47	20	9	169	0.8
江苏	扬州	30	58	41	8	182	1.0

省区市	城市	PM _{2.5}	PM ₁₀	NO ₂	SO ₂	O ₃	CO
		μg/m ³	μg/m ³	μg/m ³	μg/m ³	μg/m ³	mg/m ³
江苏	镇江	36	53	34	6	193	0.8
江苏	泰州	33	54	28	9	182	0.9
江苏	宿迁	39	67	35	10	178	0.8
浙江	杭州	30	47	32	7	156	0.8
浙江	宁波	19	38	29	8	151	0.8
浙江	温州	22	39	26	6	144	0.6
浙江	嘉兴	24	43	32	6	164	0.8
浙江	湖州	31	49	40	5	165	0.8
浙江	绍兴	31	50	27	6	152	0.8
浙江	金华	30	51	35	5	151	0.9
浙江	衢州	33	53	29	5	146	0.8
浙江	舟山	12	24	13	6	146	0.6
浙江	台州	20	35	18	6	142	0.6
浙江	丽水	20	37	20	6	122	0.6
安徽	合肥	37	71	44	7	149	1.1
安徽	芜湖	34	61	41	9	154	1.1
安徽	蚌埠	42	74	32	8	160	0.8
安徽	淮南	40	71	29	9	158	0.7
安徽	马鞍山	34	55	36	11	162	1.2
安徽	淮北	50	86	33	10	165	0.8
安徽	铜陵	34	66	32	9	140	1.1
安徽	安庆	35	54	34	8	157	1.1
安徽	黄山	21	42	11	5	128	0.7
安徽	滁州	32	53	28	8	164	0.9
安徽	阜阳	41	68	29	8	160	0.9
安徽	宿州	52	95	32	8	166	0.7
安徽	六安	29	54	24	7	154	0.8
安徽	亳州	52	79	28	12	163	0.8
安徽	池州	32	52	24	6	156	1.2
安徽	宣城	29	48	24	6	138	0.8
福建	福州	15	30	11	4	143	0.6
福建	厦门	19	33	13	3	127	0.6
福建	莆田	13	28	8	7	138	0.8
福建	三明	19	27	17	8	105	0.8
福建	泉州	17	33	14	4	149	0.8
福建	漳州	23	38	19	7	147	0.8
福建	南平	18	25	13	5	106	0.7
福建	龙岩	17	27	14	6	109	0.7
福建	宁德	17	28	14	6	132	0.8
江西	南昌	36	64	30	8	150	0.9
江西	景德镇	29	45	16	11	123	0.7
江西	萍乡	36	52	20	17	133	1.3

省区市	城市	PM _{2.5}	PM ₁₀	NO ₂	SO ₂	O ₃	CO
		μg/m ³	μg/m ³	μg/m ³	μg/m ³	μg/m ³	mg/m ³
江西	九江	41	61	33	11	155	1.3
江西	新余	34	59	24	13	126	0.9
江西	鹰潭	30	47	17	14	146	0.8
江西	赣州	28	45	17	11	124	1.2
江西	吉安	35	54	20	12	134	1.0
江西	宜春	35	56	22	9	137	1.2
江西	抚州	29	49	16	6	131	1.2
江西	上饶	28	50	21	11	143	0.8
山东	济南	35	79	43	8	163	0.8
山东	青岛	25	58	36	8	170	0.9
山东	淄博	39	77	41	10	156	1.0
山东	枣庄	46	87	42	9	169	0.8
山东	东营	37	75	39	14	178	0.9
山东	烟台	24	50	21	7	165	0.7
山东	潍坊	37	74	37	10	160	0.8
山东	济宁	43	84	37	11	160	0.9
山东	泰安	42	77	33	10	160	0.9
山东	威海	15	34	15	6	165	0.7
山东	日照	31	61	38	12	156	1.3
山东	临沂	43	80	42	13	170	0.9
山东	德州	50	104	44	11	156	1.0
山东	聊城	53	101	40	8	154	1.0
山东	滨州	42	84	44	15	156	1.0
山东	菏泽	56	101	41	12	161	0.8
河南	郑州	36	77	42	9	133	1.0
河南	开封	47	94	42	10	139	1.0
河南	洛阳	47	72	34	5	119	0.9
河南	平顶山	45	81	34	11	141	0.9
河南	安阳	56	105	41	12	153	1.4
河南	鹤壁	52	88	42	12	151	1.3
河南	新乡	55	97	45	11	158	1.2
河南	焦作	45	81	36	11	149	1.0
河南	濮阳	52	84	34	8	145	1.0
河南	许昌	57	88	36	10	147	0.8
河南	漯河	48	87	31	8	151	0.9
河南	三门峡	34	63	34	11	135	0.9
河南	南阳	40	68	33	6	125	0.8
河南	商丘	63	88	35	9	152	0.8
河南	信阳	32	54	19	4	151	1.0
河南	周口	55	93	35	9	147	0.9
河南	驻马店	38	66	23	8	150	0.7
湖北	武汉	43	68	44	9	153	1.2

省区市	城市	PM _{2.5}	PM ₁₀	NO ₂	SO ₂	O ₃	CO
		μg/m ³	μg/m ³	μg/m ³	μg/m ³	μg/m ³	mg/m ³
湖北	黄石	44	74	24	9	171	1.4
湖北	十堰	21	35	14	6	106	0.8
湖北	宜昌	23	36	26	7	139	0.7
湖北	襄阳	40	63	26	12	142	0.9
湖北	鄂州	47	81	31	9	157	1.4
湖北	荆门	38	59	22	10	175	0.9
湖北	孝感	45	77	27	10	152	1.2
湖北	荆州	37	57	27	9	169	0.9
湖北	黄冈	53	75	15	8	165	1.4
湖北	咸宁	44	63	18	8	158	1.1
湖北	随州	40	56	20	8	147	0.9
湖北	恩施	20	32	16	8	81	1.0
湖南	长沙	36	55	26	6	153	0.8
湖南	株洲	40	58	28	7	151	1.0
湖南	湘潭	39	58	29	9	158	1.1
湖南	衡阳	39	56	20	11	145	1.1
湖南	邵阳	37	53	16	11	151	0.8
湖南	岳阳	37	51	27	9	155	0.9
湖南	常德	35	51	18	8	154	0.9
湖南	张家界	21	34	14	6	110	0.7
湖南	益阳	44	59	22	5	166	1.1
湖南	郴州	36	48	18	7	129	0.9
湖南	永州	37	50	15	9	139	0.8
湖南	怀化	24	34	14	12	120	0.8
湖南	娄底	38	54	20	8	143	1.4
湖南	湘西	19	25	11	7	121	0.6
广东	广州	23	37	26	6	132	0.8
广东	韶关	23	34	10	13	117	0.8
广东	深圳	18	33	18	6	128	0.8
广东	珠海	18	32	19	6	164	0.7
广东	汕头	18	34	12	9	150	0.8
广东	佛山	23	38	28	6	154	0.8
广东	江门	25	41	28	7	177	0.9
广东	湛江	20	30	11	8	146	0.8
广东	茂名	22	34	12	11	132	0.8
广东	肇庆	22	33	22	8	159	0.7
广东	惠州	19	33	13	6	121	0.8
广东	梅州	17	27	18	7	114	0.8
广东	汕尾	18	29	8	9	131	0.8
广东	河源	22	34	13	6	105	0.8
广东	阳江	25	37	19	8	144	0.7
广东	清远	21	31	14	7	122	0.8

省区市	城市	PM _{2.5}	PM ₁₀	NO ₂	SO ₂	O ₃	CO
		μg/m ³	μg/m ³	μg/m ³	μg/m ³	μg/m ³	mg/m ³
广东	东莞	21	35	20	7	150	0.8
广东	中山	23	37	24	4	170	0.7
广东	潮州	19	32	12	6	150	0.8
广东	揭阳	23	42	16	8	145	0.8
广东	云浮	18	33	19	8	132	0.7
广西	南宁	23	38	22	9	122	0.9
广西	柳州	23	37	16	9	128	0.9
广西	桂林	25	38	14	7	134	0.7
内蒙古	兴安	20	41	18	4	78	0.8
广西	梧州	23	42	18	10	113	0.8
广西	北海	20	31	9	8	123	0.8
广西	防城港	20	37	15	5	108	0.8
广西	钦州	23	42	17	10	117	1.0
广西	贵港	22	36	14	9	119	0.8
广西	玉林	23	36	14	8	111	0.8
广西	百色	25	43	18	17	130	0.9
广西	贺州	25	37	16	7	118	0.9
广西	河池	19	31	17	8	114	0.8
广西	来宾	23	36	12	9	126	0.8
广西	崇左	18	30	11	6	121	0.6
海南	海口	16	27	10	6	142	0.6
海南	三亚	9	18	7	3	105	0.6
海南	儋州	13	23	4	5	108	0.8
重庆	重庆	27	40	27	8	94	0.8
四川	成都	30	43	26	3	94	0.8
四川	自贡	38	49	22	6	114	0.5
四川	攀枝花	22	38	25	19	111	1.4
四川	泸州	28	44	20	6	96	0.9
四川	德阳	30	58	24	4	102	0.9
四川	绵阳	29	45	26	8	98	0.8
四川	广元	17	31	23	6	76	0.9
四川	遂宁	20	38	22	8	91	0.7
四川	内江	30	35	23	7	108	0.7
四川	乐山	29	41	24	7	99	0.8
四川	南充	29	45	23	5	96	0.7
四川	眉山	32	48	31	8	109	0.8
四川	宜宾	31	45	25	8	104	0.8
四川	广安	24	38	16	8	105	0.6
四川	达州	19	37	31	10	70	0.8
四川	雅安	21	31	18	7	84	0.6
四川	巴中	22	34	22	5	78	0.8
四川	资阳	26	39	18	6	110	0.7

省区市	城市	PM _{2.5}	PM ₁₀	NO ₂	SO ₂	O ₃	CO
		μg/m ³	μg/m ³	μg/m ³	μg/m ³	μg/m ³	mg/m ³
四川	阿坝	12	16	9	5	72	0.5
四川	甘孜	6	12	16	7	71	0.4
四川	凉山	14	22	14	14	93	1.0
贵州	贵阳	17	27	15	5	103	0.5
贵州	六盘水	16	24	9	5	100	0.6
贵州	遵义	20	29	15	5	105	0.7
贵州	安顺	20	26	8	9	98	0.7
贵州	毕节	22	30	9	7	104	0.7
贵州	铜仁	14	27	12	2	107	0.4
贵州	黔西南	17	26	10	5	88	0.4
贵州	黔东南	17	25	14	5	102	0.8
贵州	黔南	11	17	7	4	109	0.6
云南	昆明	15	26	19	8	94	0.8
云南	曲靖	16	27	13	6	102	0.8
云南	玉溪	13	24	15	9	84	1.3
云南	保山	13	16	8	6	90	0.6
云南	昭通	20	28	14	9	90	0.6
云南	丽江	11	18	16	8	91	0.8
云南	普洱	11	22	10	7	64	0.7
云南	临沧	17	19	10	6	69	0.5
云南	楚雄	13	19	11	7	75	0.8
云南	红河	19	25	7	11	82	0.6
云南	文山	19	25	8	7	92	0.5
云南	西双版纳	14	19	11	6	66	0.6
云南	大理	11	17	10	5	84	0.6
云南	德宏	14	29	12	13	90	0.8
云南	怒江	14	23	12	5	70	0.6
云南	迪庆	11	20	11	8	90	0.6
西藏	拉萨	8	17	17	8	103	0.5
西藏	日喀则	6	17	11	4	104	0.6
西藏	昌都	7	10	13	7	84	0.5
西藏	林芝	4	9	5	7	86	0.4
西藏	山南	6	15	9	7	94	0.4
西藏	那曲	16	33	11	6	96	1.0
西藏	阿里	6	14	9	7	112	0.6
陕西	西安	32	64	42	7	99	1.0
陕西	铜川	29	55	30	5	110	0.7
陕西	宝鸡	27	42	29	8	97	0.9
陕西	咸阳	38	76	40	5	93	1.0
陕西	渭南	43	69	43	7	95	1.0
陕西	延安	19	44	37	5	87	0.8
陕西	汉中	22	35	19	8	87	0.9

省区市	城市	PM _{2.5}	PM ₁₀	NO ₂	SO ₂	O ₃	CO
		μg/m ³	μg/m ³	μg/m ³	μg/m ³	μg/m ³	mg/m ³
陕西	榆林	22	55	43	14	108	0.7
陕西	安康	23	34	16	10	89	0.8
陕西	商洛	18	36	25	6	105	0.6
甘肃	兰州	33	54	44	10	102	1.2
甘肃	嘉峪关	18	53	27	16	113	0.6
甘肃	金昌	21	54	23	14	116	0.8
甘肃	白银	19	41	26	30	102	1.2
甘肃	天水	21	37	22	9	90	0.8
甘肃	武威	25	49	28	5	110	0.7
甘肃	张掖	24	58	23	9	106	0.6
甘肃	平凉	21	42	33	5	102	0.5
甘肃	酒泉	23	63	25	8	112	0.6
甘肃	庆阳	23	42	16	7	106	0.6
甘肃	定西	22	41	23	5	103	0.5
甘肃	陇南	13	36	18	8	85	0.6
甘肃	临夏	15	37	21	6	102	0.8
甘肃	甘南	18	30	25	7	96	0.4
青海	西宁	23	37	35	14	89	1.0
青海	海东	21	39	22	13	101	0.7
青海	海北	13	23	9	10	106	0.7
青海	黄南	12	32	11	10	90	0.5
青海	海南州	19	29	21	10	98	0.8
青海	果洛	20	23	12	12	102	0.7
青海	玉树	6	10	12	11	93	0.8
青海	海西	12	25	8	12	100	0.7
宁夏	银川	32	69	43	15	114	0.9
宁夏	石嘴山	31	73	40	26	119	1.0
宁夏	吴忠	27	62	31	12	115	0.8
宁夏	固原	16	30	22	5	97	0.6
宁夏	中卫	25	57	31	11	102	0.6
新疆	乌鲁木齐	21	66	36	6	103	0.7
新疆	克拉玛依	12	36	18	8	97	0.6
新疆	吐鲁番	24	87	34	5	109	0.8
新疆	哈密	24	75	39	5	92	0.8
新疆	昌吉	23	69	37	7	109	1.0
新疆	博尔塔拉	17	55	22	11	104	0.6
新疆	巴音郭楞	33	128	33	4	102	0.6
新疆	阿克苏	35	113	31	8	101	0.9
新疆	克孜勒苏	30	83	16	5	118	0.6
新疆	喀什	43	136	38	4	106	1.1
新疆	和田	53	171	24	8	104	1.0
新疆	伊犁	27	62	34	9	86	1.4

省区市	城市	PM _{2.5}	PM ₁₀	NO ₂	SO ₂	O ₃	CO
		μg/m ³	μg/m ³	μg/m ³	μg/m ³	μg/m ³	mg/m ³
新疆	塔城	11	25	9	7	76	0.5
新疆	阿勒泰	6	34	18	4	94	0.6
新疆	石河子	23	70	27	9	114	0.8
新疆	五家渠	24	83	28	6	95	0.8